

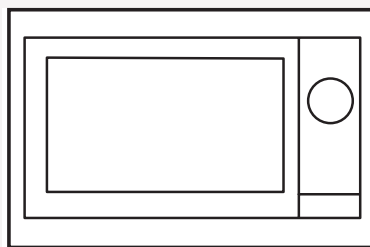
Brandt



UA

Інструкція з
експлуатації

**Мікрохвильова
піч**

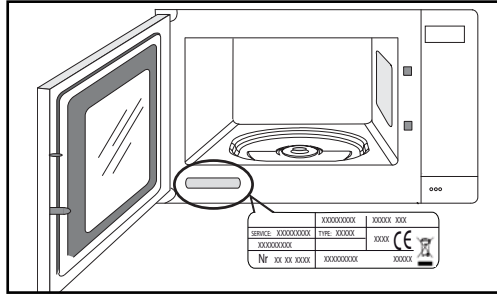


BMS6115*

1



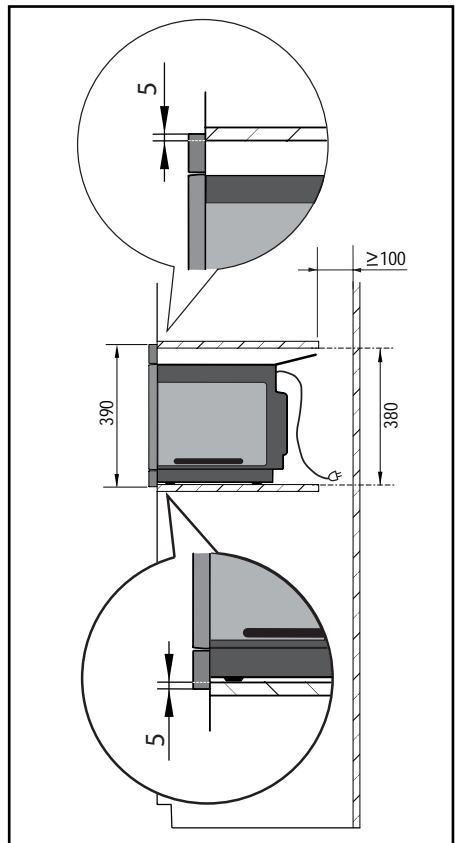
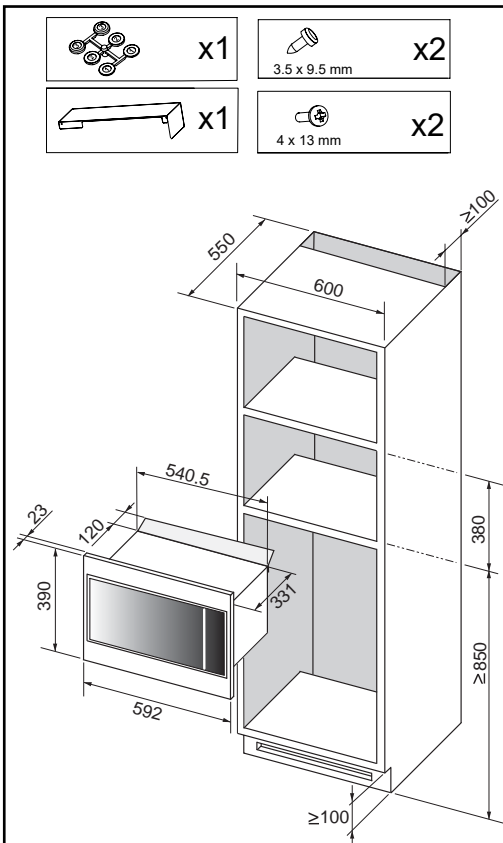
1.1



1



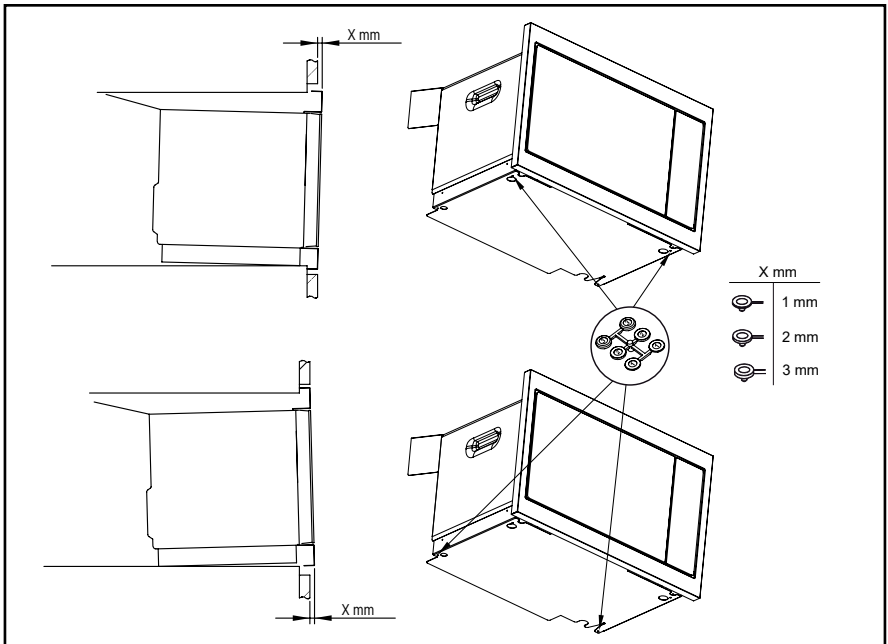
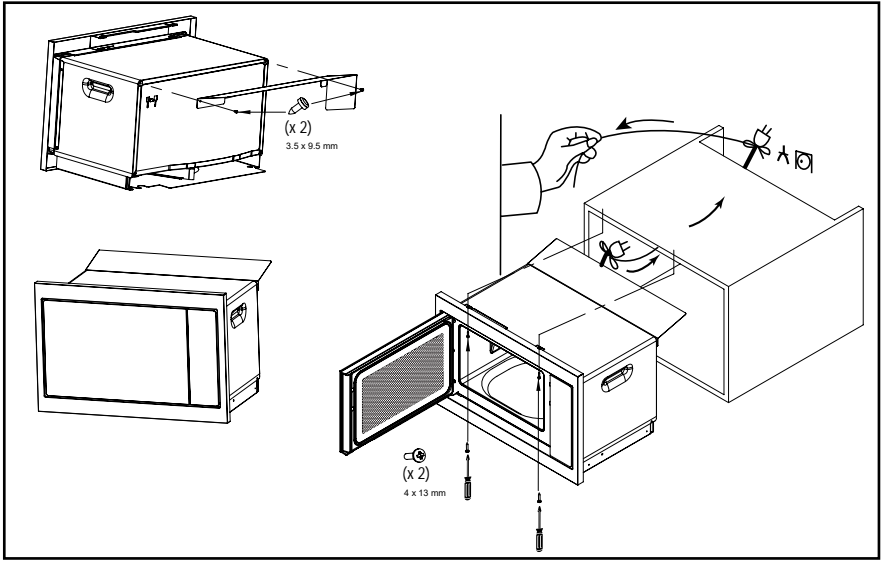
1.2



1



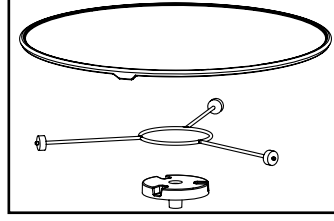
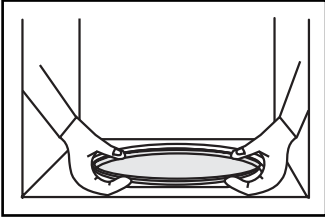
1.3



2



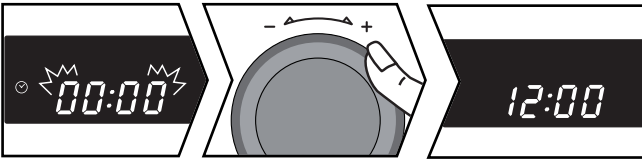
2.1



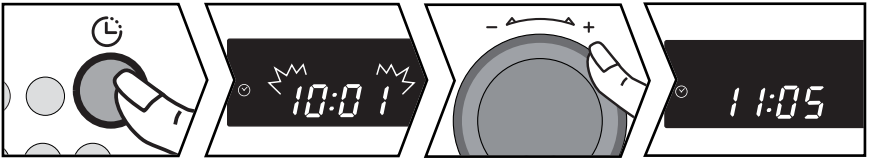
3



3.1



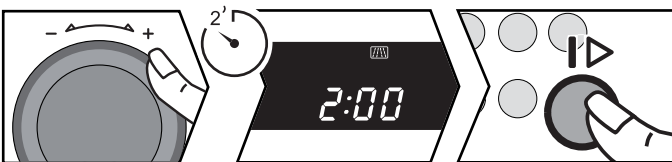
3.2



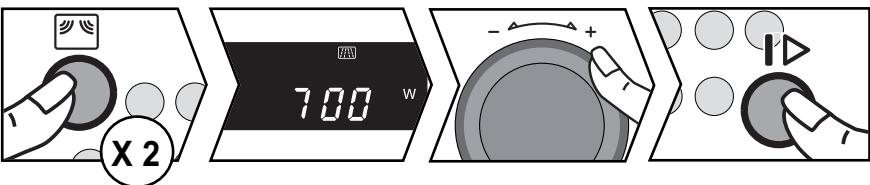
4



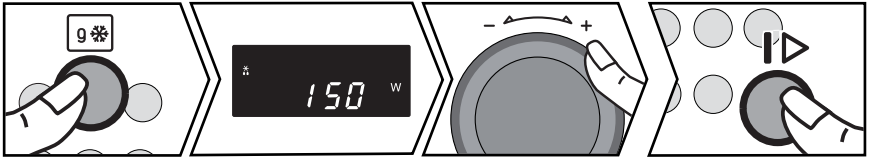
4.1



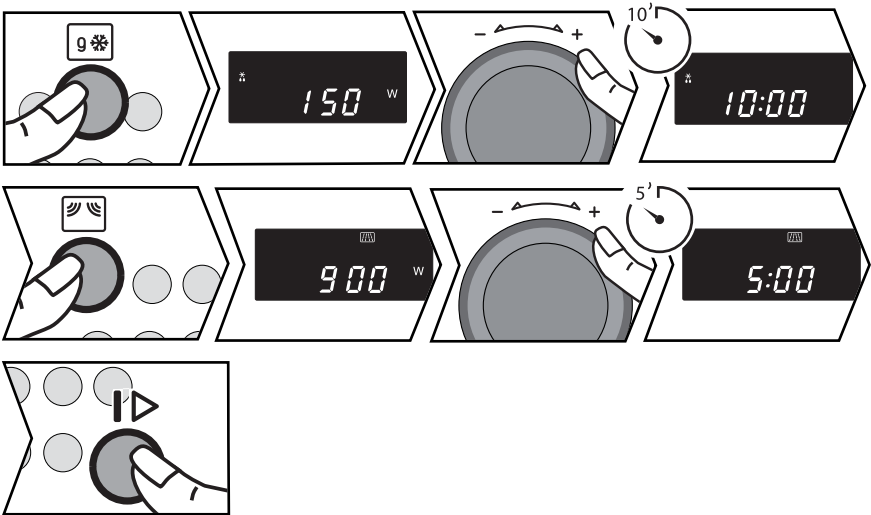
4.2



4.3



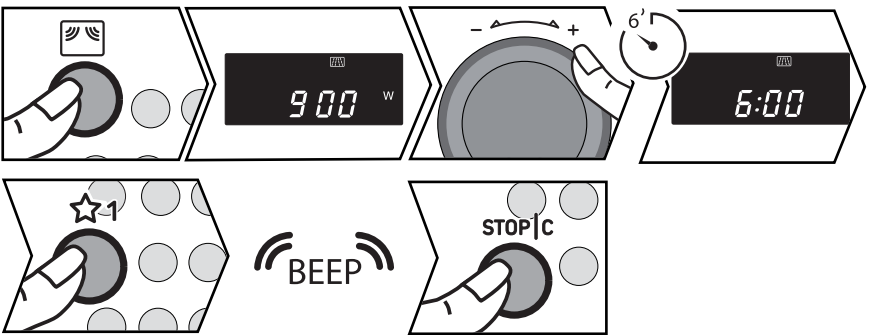
4.4



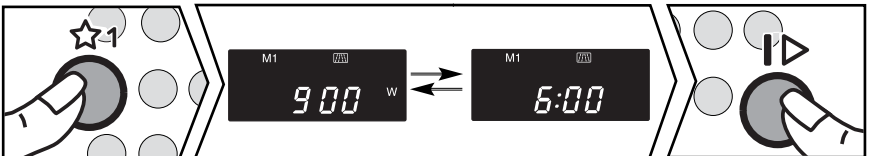
5



5.1



5.2



Шановний клієнте!

Дякуємо Вам за те, що Ви придбали продукт **BRANDT**.

Ми розробили та виготовили цей продукт з думкою про те, щоб він найкращим чином відповідав Вашому способу життя та Вашим очікуванням. У цей продукт ми вклали наші ноу-хау, інновації та пристрасть до улюбленої справи, які є нашими ключовими принципами вже більше 60 років.

Для того щоб наша продукція найкращим чином відповідала Вашим вимогам, наша служба підтримки клієнтів знаходиться у Вашому розпорядженні і готова відповісти на Ваші питання та пропозиції.

Відвідайте наш сайт **www.brandt.com**, де Ви знайдете інформацію про наші останні інновації, а також іншу корисну інформацію.

BRANDT з радістю пропонує Вам щоденну допомогу і сподівається, що Ви в повній мірі будете насолоджуватися своїм новим приладом.



Важливо: Перед використанням приладу уважно прочитайте інструкцію з експлуатації, щоб швидко ознайомитися з його роботою.

ПРАВИЛА ТЕХНІКИ БЕЗПЕКИ

ВАЖЛИВІ ПРАВИЛА ТЕХНІКИ БЕЗПЕКИ - УВАЖНО ОЗНАЙОМТЕСЯ З НИМИ І ЗБЕРЕЖІТЬ ДЛЯ ЗВЕРНЕННЯ ДО НИХ У МАЙБУТЬОМУ

Дану інструкцію можна також завантажити на нашому сайті.

Важливо:

Перед запуском приладу уважно прочитайте інструкцію з експлуатації, щоб ознайомитися з роботою приладу. Зберігайте цю інструкцію разом з приладом. Якщо ви продаєте прилад або передаєте його третій особі, передайте цю інструкцію. Прочитайте ці правила техніки безпеки перед установкою та експлуатацією приладу. Вони написані для Вашої безпеки та безпеки оточуючих.

— Прилад призначений виключно для побутового використання та використання у подібних умовах: у кухонних приміщеннях у магазинах, офісах та інших робочих просторах; приватних будинках; клієнтами в готелях, мотелях та інших типах житлових приміщень; у міні-готелях.

-Даним приладом можуть користуватися діти старше 8 років, а також особи з обмеженими фізичними, сенсорними або розумовими можливостями або браком досвіду чи знань, тільки у тому випадку, якщо вони знаходяться під наглядом або отримали відповідні вказівки щодо експлуатації приладу від особи, відповідальної за їх безпеку.

- Не дозволяйте дітям гратися з приладом.

- Не дозволяйте дітям чистити та обслуговувати прилад без нагляду дорослих.



ОБЕРЕЖНО:

Прилад та його відкриті частини під час роботи нагріваються. Не торкайтеся нагрівальних елементів всередині приладу. Не підпускайте дітей молодше 8 років до приладу і не залишайте їх наодинці з приладом без нагляду.

Операції з технічного обслуговування або ремонту, що передбачають зняття кришки, яка захищає від опромінення мікрохвилями, дозволяється проводити тільки компетентній особі.

Не розігрівайте рідини та інші продукти у герметично закритих ємностях, оскільки вони можуть вибухнути.

Якщо прилад використовується у комбінованому режимі, рекомендується, щоб діти користувалися приладом тільки під наглядом дорослих через те, що прилад нагрівається до високих температур.

ПРАВИЛА ТЕХНІКИ БЕЗПЕКИ

— Користуйтеся тільки спеціальним посудом, придатним для використання у мікрохвильових печах.

- При розігріванні продуктів харчування у пластикових або паперових контейнерах, стежте за процесом розігрівання, щоб уникнути займання.

- У разі виникнення диму, зупиніть або вимкніть піч і не відкривайте дверцята, щоб згасло полум'я, яке виникло у печі.

- Нагрівання напоїв у мікрохвильовій печі може призвести до різкого розбризкування та до затримки кипіння. Будьте обережні з посудом.

- Після розігріву їжі для дітей перемішайте або струсіть вміст дитячих пляшечок та дитячого харчування у баночках. Перед годуванням перевірте температуру дитячого харчування, щоб дитина не не обпеклася.

- Не використовуйте металевий посуд або алюмінієві підноси.

- Не нагрівайте в мікрохвильовій печі яйця в шкарлупі та яйця вкруту, так як вони можуть вибухнути навіть після закінчення нагрівання.

- Даний прилад призначений для роботи з закритими дверцятами.

- Мікрохвильова піч призначена для розігріву страв і напоїв. Сушіння продуктів або одягу, нагрівання грілок, тапочок, губок, вологих ганчірок та подібних предметів можуть призвести до травми, задимлення або пожежі.



УВАГА:

Не використовуйте прилад з пошкодженими дверцятами або ущільнювачем дверцят, поки вони не будуть відремонтовані кваліфікованим фахівцем.

- Прилад необхідно регулярно чистити та видаляти залишки їжі.

- Недотримання правил підтримки чистоти приладу може призвести до пошкодження його поверхні, а, отже, до скорочення терміну служби приладу та можливої небезпечної ситуації.

- Не використовуйте для чищення приладу парочисувачі.

- Не використовуйте грубі абразивні або гострі металеві губки для чищення скляних дверцят приладу, тому що вони можуть подряпати поверхню та призвести до розтріскування скла.

Після установки мікрохвильової печі мережева вилка повинна бути доступна. Передбачте можливість відключення приладу від джерела живлення за допомогою мережевої вилки або шляхом встановлення перемикача на фіксовану електропроводку відповідно до правил установки. Щоб уникнути небезпеки, пошкоджений кабель живлення може замінити тільки виробник, його сервісна служба або фахівець з аналогічною кваліфікацією.

ПРАВИЛА ТЕХНІКИ БЕЗПЕКИ

Розмістіть мікрохвильову піч у центрі ніші для вбудовування таким чином, щоб відстань між стінками приладу та стінками ніші була мінімум 10 мм. Матеріал або покриття меблів, в які вбудовується прилад, повинні бути стійкими до високих температур. Для більшої стійкості зафіксуйте прилад до меблів двома гвинтами через передбачені для цього отвори у бічних стійках.

Даний прилад призначений виключно для вбудовування у нішу кухонного гарнітура, як зазначено на монтажному кресленні. Даний прилад має бути встановлений на висоті більше 850 мм над підлогою.

Щоб уникнути перегріву, не встановлюйте прилад за декоративними дверцятами.

1



Установка

1.1 РОЗПАКОВУВАННЯ

Після отримання приладу відразу ж розпакуйте його. Перевірте загальний зовнішній вигляд. Запишіть усі зауваження в товаро-транспортну накладну та зробіть собі копію. Видаліть усі захисні елементи. Зверніть увагу та дотримуйтесь даних, які зазначені на табличці.

1.2 ВИБІР МІСЦЕРОЗТАШУВАННЯ ТА КРІПЛЕНЬ

Даний прилад можна встановити під робочу поверхню, як зазначено на кресленні.

Не використовуйте прилад відразу після переміщення з холодного приміщення в тепле (приблизно впродовж 1-2 годин), оскільки утворений конденсат може пошкодити прилад. Розташуйте мікрохвильову піч у центрі ніші для вбудовування таким чином, щоб відстань між стінками приладу та стінками ніші дорівнювала мінімум 10 мм.

Для більшої стійкості прикріпіть прилад до меблів двома гвинтами через отвори, передбачені для цього в бічних стійках.

1.3 ЕЛЕКТРИЧНІ ПІДКЛЮЧЕННЯ



Увага:

Підключення приладу можуть здійснювати тільки кваліфіковані фахівці.

Прилад повинен бути правильно встановлений у нішу, щоб забезпечити електричну безпеку. Електричні підключення повинні бути виконані перед установкою приладу в нішу.

Переконайтеся в наступному:

- електрична установка має достатню напругу (10 ампер).

Якщо для підключення приладу необхідно внести зміни в електропроводку Вашого житлового приміщення, зверніться до кваліфікованого електрика.

Під час технічного обслуговування приладу від'єднайте його від мережі та зніміть плавкі запобіжники з лінії підключення.



Увага:

Захисний дріт (жовто-зелений) підключається до клеми приладу, а також він має бути підключений до клеми заземлення електричного кола.

Якщо прилад несправний, від'єднайте його від мережі або зніміть запобіжник з відповідної лінії підключення.



Увага:

Виробник не несе відповідальності у разі виникнення несправностей через відсутність заземлення або його неправильне встановлення.

2



Опис приладу

2.1 АКЕСУАРИ

Обертовий піддон

Сприяє рівномірному приготуванню продуктів без додаткових маніпуляцій. Обертається в обох напрямках. Якщо піддон не обертається, перевірте правильність розташування всіх елементів. Піддон може використовуватися у якості тарілки для приготування. Щоб дістати піддон, використовуйте спеціальні виступи, передбачені з обох боків. Піддон обертається завдяки приводному валу та підставці на коліщатах.

Якщо ви знімаєте підставку на коліщатах разом зі шпинделем, переконайтеся в тому, щоб у мотор не потрапила вода.

Встановіть на місце підставку на коліщатах та скляний піддон.

Не намагайтеся обертати підставку на коліщатах вручну. Ви можете пошкодити систему обертання. Якщо піддон погано обертається, переконайтеся у тому, що під нього не потрапили сторонні предмети. Якщо активоване блокування обертового піддона, можна використовувати великі ємності, які займають більшу частину внутрішнього простору приладу. У цьому разі необхідно повертати ємність або перемішувати її вміст у процесі приготування.

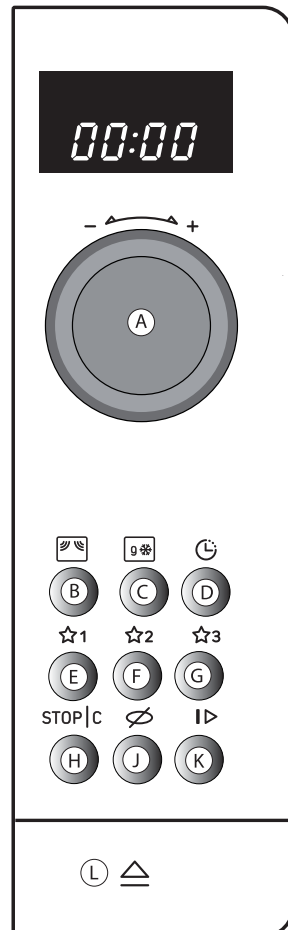
2.2 ДИСПЛЕЙ (СИМВОЛИ)

- ① : Зупинка обертового піддона
- ② : Розморожування
- ③ : Годинник
- ④ : Збережена в пам'яті програма 1
- ⑤ : Збережена в пам'яті програма 2
- ⑥ : Збережена в пам'яті програма 3
- ⑦ : Приготування
- ⑧ : Потужність (в Вт).
- ⑨ : Тривалість приготування, потужність або годинник



2.3 ПАНЕЛЬ УПРАВЛІННЯ

- Ⓐ Поворотний регулятор (+ або -):
Для програмування тривалості приготування та часу на годиннику.
- Ⓑ Кнопка потужності мікрохвиль:
Встановлення необхідної потужності (250 Вт - 350 Вт - 500 Вт - 700 Вт - 900 Вт).
- Ⓒ Кнопка розморожування
Для активації функції розморожування (150 Вт).
- Ⓓ Кнопка налаштування годинника:
Встановлення часу на годиннику.
- Ⓔ Ⓕ Ⓖ Кнопки пам'яті: для запам'ятовування та збереження програм приготування.
- Ⓗ Кнопка СТОП:
Для припинення або скасування запущеної програми (натисніть один раз для ПАУЗИ, натисніть двічі для СКАСУВАННЯ).
- Ⓙ Кнопка блокування обертового піддона:
Для блокування обертового піддона та його повторного запуску.
- Ⓚ Кнопка старта:
Старт будь-якої програми.
- Ⓛ Кнопка відкриття двіrcят приладу.



3



Налаштування годинника

3.1 НАЛАШТУВАННЯ ГОДИННИКА

При увімкненні приладу на дисплеї блимає 00.00. Встановіть час за допомогою поворотного регулятора.

- Підтвердіть, натиснувши кнопку годинника.

Якщо Ви не підтвердите, налаштування збережуться автоматично через кілька секунд.

3.2 ЗМІНА ЧАСУ

-Натисніть кнопку годинника.

Час блимає. Дотримуйтеся інструкцій щодо налаштування годинника. Відтепер Ваша мікрохвильова піч підключена, а годинник встановлений.

4



Приготування

ПРИНЦИП РОБОТИ МІКРОХВИЛЬ

Мікрохвилі, які використовуються для приготування їжі, представляють собою електромагнітні хвилі. У природі вони зустрічаються у вигляді радіохвиль, світлових та інфрачервоних променів. Частота мікрохвиль становить 2450 МГц.

Характеристики:

- Метал відбиває мікрохвилі.
- Мікрохвилі проходять крізь інші матеріали.
- Мікрохвилі поглинаються молекулами

води, жиру та цукру.

Під впливом мікрохвиль молекули їжі починають швидко рухатися, внаслідок чого їжа нагрівається. Глибина проникнення мікрохвиль в їжу становить приблизно 2,5 см. Якщо продукт є товстішим, середина продукту буде готуватися за рахунок теплопровідності, як під час традиційного приготування.

Мікрохвилі створюють простий термічний ефект і не впливають негативно на здоров'я.

4.1 ШВИДКИЙ ЗАПУСК ПРИГОТУВАННЯ

За допомогою поворотного регулятора встановіть тривалість приготування. Прилад автоматично вмикається на максимальну потужність 900 Вт. На дисплеї з'являється символ каструлі.

- Натисніть кнопку старта, щоб почати приготування.

Як тільки прилад зупиняється, лунають три звукові сигнали, що символізують закінчення програми, і тривають, поки не буде відкрита кришка або натиснута будь-яка кнопка. Якщо страва занадто велика, щоб обертатися всередині мікрохвильової печі, натисніть кнопку блокування обертового піддона, щоб заблокувати його обертання до запуску або під час виконання програми.

У разі помилки налаштувань програми, двічі натисніть кнопку СТОП, щоб припинити процес приготування.

4.2 ПРОГРАМИ ПРИГОТУВАННЯ

Оберіть програму приготування (потужність):

- Кілька разів натисніть кнопку потужності мікрохвиль, щоб обрати необхідну потужність (наприклад, натисніть двічі =розігрів 700 Вт).

- Поверніть поворотний регулятор та запрограмуйте тривалість приготування (наприклад, 2 хвилини).

- Натисніть кнопку старта, щоб запустити процес приготування.

Доступні 5 програм приготування:**ВИСОКА ПОТУЖНІСТЬ 900 Вт**

Для приготування овочевих страв і супів. Для розігріву всіх видів рідин.

РОЗІГРІВ 700 Вт

Для розігріву будь-яких рідких та твердих страв, а також охолоджених або заморожених готових страв.

ТУШІННЯ 500 Вт

Для приготування риби та птиці. Для завершення приготування страв, які спочатку готувалися в режимі високої потужності, наприклад, бобових, чечевиці або молочних страв.

НИЗЬКА ПОТУЖНІСТЬ 350 Вт

Для завершення приготування страв, які спочатку готувалися в режимі високої потужності, і можуть при високій потужності пригоріти зверху, наприклад, печеня з яловичини або свинини.

ДУЖЕ НИЗЬКА ПОТУЖНІСТЬ 250 Вт

Для приготування делікатних страв або дуже повільного приготування.

4.3 РОЗМОРОЖУВАННЯ 150 Вт

Дана програма використовується для розморожування всіх видів продуктів, завершення приготування делікатних страв або дуже повільного приготування.

- Натисніть кнопку розморожування.
- Запрограмуйте тривалість розморожування за допомогою поворотного регулятора.
- Натисніть кнопку старта для запуску режиму розморожування.

4.4 ОБ'ЄДНАННЯ ПРОГРАМ

Ви можете об'єднати дві програми:

Мікрохвилі та Розморожування.

Наприклад: Об'єднайте 10-хвилинну програму розморожування з подальшою 5-хвилинною швидкою програмою приготування в режимі мікрохвиль.

Спочатку активуйте програму розморожування, одноразово натиснувши кнопку розморожування. На дисплеї з'являється відповідний символ. За допомогою поворотного регулятора встановіть тривалість розморожування 10 хвилин, потім запрограмуйте програму високої потужності, кілька разів натиснувши кнопку потужності мікрохвиль до появи певного символу. Потім за допомогою поворотного регулятора встановіть загальну тривалість програми, наприклад, 15 хвилин (хвилини програми приготування на високій потужності додаються до хвилин програми розморожування, відображається загальна тривалість програми). Натисніть кнопку старта для запуску об'єднаної програми.

5**Спеціальні функції****КНОПКИ ПАМ'ЯТІ****Кнопки пам'яті 1 - 2 - 3**

Функція пам'яті дозволяє вам зберегти три найчастіше використовувані програми і отримати до них швидкий доступ шляхом натискання кнопок пам'яті.

Ви можете зберегти у пам'яті будь-яку програму.

5.1 ЗБЕРЕЖЕННЯ ПРОГРАМИ У ПАМ'ЯТІ

Виконайте дії, як описано в розділі "Швидкий запуск приготування":

- Натисніть кнопку потужності мікрохвиль для вибору необхідної програми, наприклад, ШВИДКЕ ПРИГОТУВАННЯ (900 Вт).

- За допомогою поворотного регулятора запрограмуйте тривалість приготування, наприклад, 2 хвилини.

- Тепер натисніть НЕ кнопку старта, а одну з кнопок пам'яті, наприклад: ☆ 1

Звуковий сигнал підтверджує, що ваша улюблена програма збережена.

Ви можете запрограмувати ще 2 програми, натискаючи кнопки пам'яті 2 і 3.

Щоб скасувати програму, перепрограмуйте відповідну кнопку пам'яті, попередньо збережена програма буде видалена.

5.2 для ЗАПУСКУ ЗБЕРЕЖЕНОЇ ПРОГРАМИ

- Натисніть кнопку пам'яті 1, 2 або 3 ☆ 1 ; на дисплеї відображається запрограмована раніше програма.

- Натисніть кнопку старта для запуску програми.

5.3 КНОПКА БЛОКУВАННЯ ОБЕРТОВОГО ПІДДОНА

Якщо страва занадто велика, щоб обертатися всередині мікрохвильової печі, натисніть кнопку блокування обертового піддона, щоб зупинити його обертання до запуску або під час виконання програми.

На дисплеї загоряється відповідний символ. Піддон перестає обертатися.

Для активації обертання піддону знову натисніть кнопку блокування.

РЕКОМЕНДАЦІЇ**В процесі виконання режимів приготування:**

- Щоб змінити режим приготування або змінити страву, двічі натисніть кнопку СТОП та перезапустіть програму.
- Якщо ви відкрили дверцята до закінчення програми, закрийте дверцята і натисніть кнопку старту для продовження програми.
- Для досягнення кращих результатів режиму переверніть продукти після закінчення половини часу програми.
- Закрийте дверцята, натисніть кнопку старту, щоб відновити роботу приладу.
- Якщо ви бажаєте витягнути страву до закінчення програми, двічі натисніть кнопку СТОП для скасування програми.

7



Усунення несправностей

Деякі проблеми Ви можете усунути самостійно:

- Гучна робота приладу. Піддон не обертається належним чином.

Почистіть коліщатки та простір під обертовим піддоном.

Переконайтеся, що коліщатки правильно встановлені.

- На склі дверцят утворюється пара. Витріть конденсат тканинною серветкою.**- У внутрішній камері приладу з'являються іскри.** Ретельно почистіть прилад: видаліть залишки жиру, їжі, тощо. Зніміть металеві предмети зі стінок приладу.

6



Чищення

**ЧИЩЕННЯ ВНУТРІШНІХ ПОВЕРХОНЬ ТА ВНУТРІШНЬОЇ КАМЕРИ**

Не використовуйте абразивні чистячі засоби, спирт або розчинники, оскільки вони можуть пошкодити прилад.

Використовуйте м'яку губку, змочену в невеликій кількості миючого засобу.

У разі утворення в печі неприємних запахів або нагару, помістіть у піч чашку з водою, додавши в неї лимонний сік або оцет, та закип'ятіть протягом 2х хвилин, потім очистіть стінки з невеликою кількістю рідини для миття посуду.

Для більш зручного чищення приладу дістаньте з нього обертовий піддон. Для цього зніміть його, тримаючись за спеціально призначені для цього захвати. Якщо ви знімаєте підставку на коліщатках разом з шпинделем, переконайтеся в тому, щоб в мотор не потрапила вода. Встановіть на місце підставку на коліщатках та обертовий піддон.

8



Захист навколишнього середовища

ЗАХИСТ НАВКОЛИШНЬОГО СЕРЕДОВИЩА

Упаковка даного приладу підлягає повторній переробці. Викидаючи її в муніципальні контейнери, призначені для цієї мети, Ви зможете взяти участь в їх утилізації і таким чином зробити свій внесок у захист навколишнього середовища.



Ваш прилад також містить велику кількість матеріалів, які підлягають повторній переробці. Даний символ означає, що прилад не можна утилізувати разом з іншими побутовими відходами.

Таким чином, повторна переробка приладу, організована Вашим виробником, буде здійснюватися в оптимальних умовах та відповідно до Європейської Директиви 2002/96/ЄС про утилізацію відходів електричного та електронного обладнання. Зверніться до місцевої влади або до свого дилера, щоб дізнатися адресу найближчого пункту прийому обладнання. Дякуємо Вам за участь у захисті навколишнього середовища!

ОРИГІНАЛЬНІ ЗАПЧАСТИНИ

При технічному обслуговуванні вимагайте використовувати виключно сертифіковані оригінальні запасні частини.

